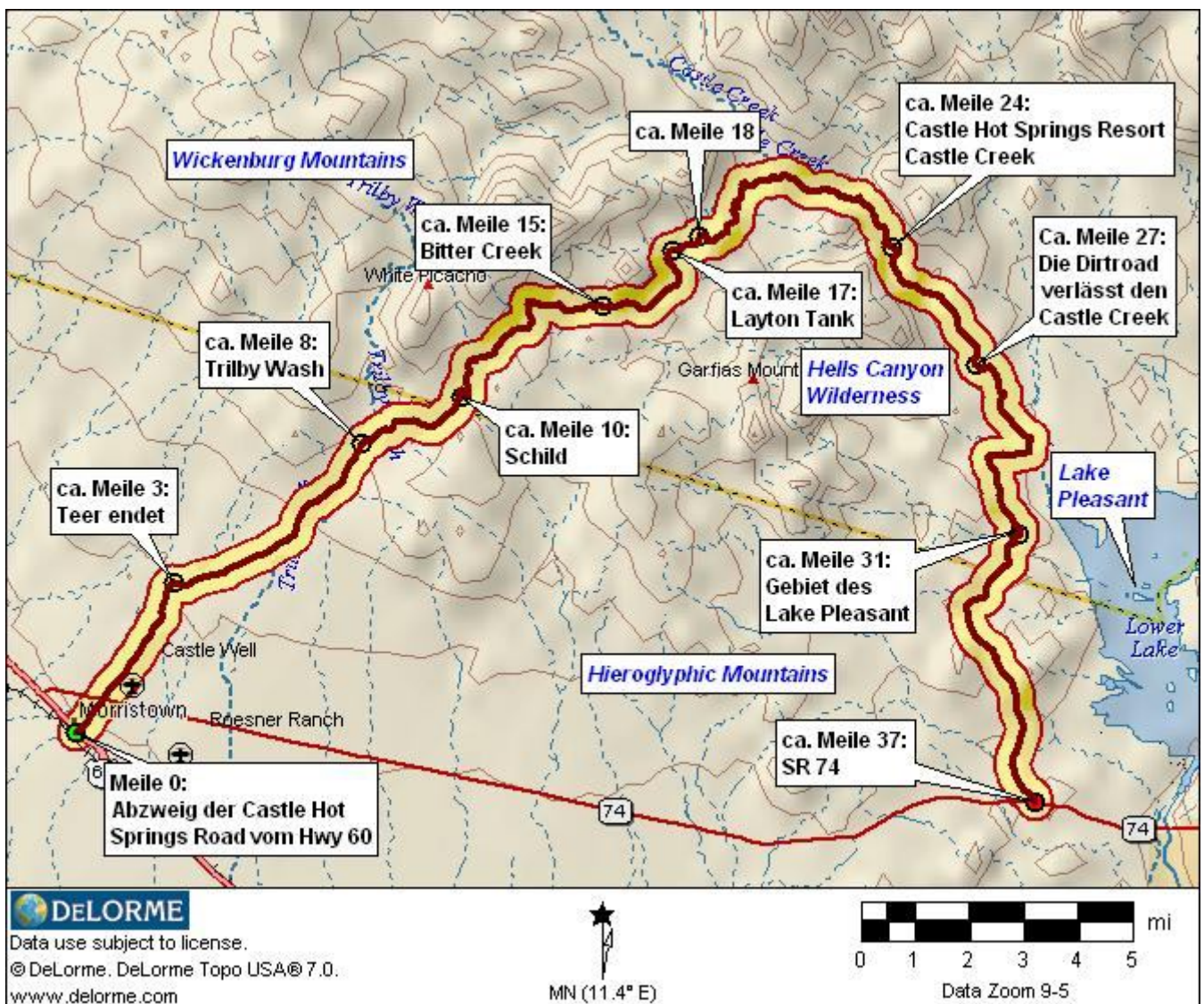


Castle Hot Springs Road



Wer von Wickenburg Richtung Phoenix möchte und mit einem HC-Fahrzeug unterwegs ist, der sollte nicht über den Hwy 60 fahren, sondern die Castle Hot Springs Road wählen, die durch das schöne Backcountry führt.

Während der Fahrt bekommt man immer wieder herrliche Ausblicke auf die Wickenburg Mountains, die Hells Canyon Wilderness, die Hieroglyphic Mountains und zum Schluss auf den tiefblauen Lake Pleasant.



Die Karte wurde mit Topo USA von DeLorme www.delorme.com erstellt

Strecke:

Meile 0 bis 3 (ab Morristown):

In Morristown zweigt die Castle Hot Springs Road vom Hwy 60 nach Osten ab, der Abzweig ist mit einem braunen Schild „Castle Hot Springs Rd“ ausgeschildert (Nähe Milemarker 121).

Die Straße verläuft noch ein Stückchen durch ein Wohngebiet, an dessen Ende, nach knapp 3 Meilen, endet der Asphalt und sie führt als breite und gut befahrbare Gravelroad in die Wickenburg Mountains hinein.



Ca. Meile 8 (ab Morristown):

Die Straße trifft auf den Trilby Wash. Ab hier wird sie schmaler, kurviger und kreuzt immer wieder diverse kleine Washes.

Ca. Meile 10 (ab Morristown):

Man erreicht ein Hinweisschild, an welchem man links vorbei fährt.

Dies war die einzige Stelle, an welcher mir die Streckenführung im ersten Moment nicht ganz eindeutig erschien.



Ca. Meile 15 (ab Morristown):

Die Castle Hot Springs Road führt erst noch etwas bergauf, dann sanft abschüssig in eine kleine Schlucht, rechts und links der Fahrspur befinden sich die ansteigenden Hügel der Wickenburg und Hieroglyphic Mountains.

Die Strecke trifft auf den Bitter Creek, dessen Verlauf sie folgt und den Creek auch mehrmals kreuzt. Hier muss man mit Pfützen, Rinnen und einer feuchten Fahrbahn rechnen. An Stellen, die oft der Nässe ausgesetzt sind, wurde das Bett vom Creek mit Beton ausgegossen, damit die Straße nicht weggespült wird.



Ca. Meile 17 (ab Morristown) :

Man erreicht das Gebiet einer Ranch und die Straße führt etwas oberhalb von einem Wasser-Reservoir entlang. Ab hier verläuft die Strecke häufig durch „private property“ bzw. führt daran entlang.



Ca. Meile 18 (ab Morristown):

Die Castle Hot Springs Road wird zu einer Art Pass-Straße und schlängelt sich östlich der Hells Canyon Wilderness sanft nach unten. Rechts der Straße ist ein tiefer Einschnitt, durch welchen man den Eindruck erhält, dass die Abfahrt viel steiler ist. Später befinden sich auf der rechten Seite die dunklen Felsen der Hells Canyon Wilderness.



Ca. Meile 24 (ab Morristown):

Hier befindet man sich im Gebiet des Castle Hot Springs Resort (derzeit geschlossen). Die Straße führt in den steinigen Castle Creek, in welchem sie die nächsten 3 Meilen verläuft. Bei meinem Besuch war kein Wasser vorhanden. Die Fahrbahn besteht aus kleinen und mittelgroßen Kieselsteinen, teilweise auch tieferer Schotter.



Ca. Meile 27 (ab Morristown):

Die Castle Hot Springs Road verlässt den Flusslauf vom Castle Creek wieder. Die Straße wird wieder zu einer breiten und sehr gut befahrbaren Dirtroad, teilweise mit etwas hartem Washboard.

Ca. Meile 31 (ab Morristown):

Man erreicht das Gebiet des Lake Pleasant. An einer T-Kreuzung hält man sich rechts, der Abzweig nach links führt in das Fee-pflichtige Gebiet der Lake Pleasant Recreation Area. Ab hier ist die Strecke wieder geteert.

Ca. Meile 37 (ab Morristown):

Die Castle Hot Springs Road trifft auf die SR 74.



Länge der Strecke (one way ab Hwy 60 bis SR 74): ca. 37 Meilen

Zeitbedarf für die Strecke (one way ab Hwy 60 Ausfahrt Queen Valley): 2,5 – 3 Stunden

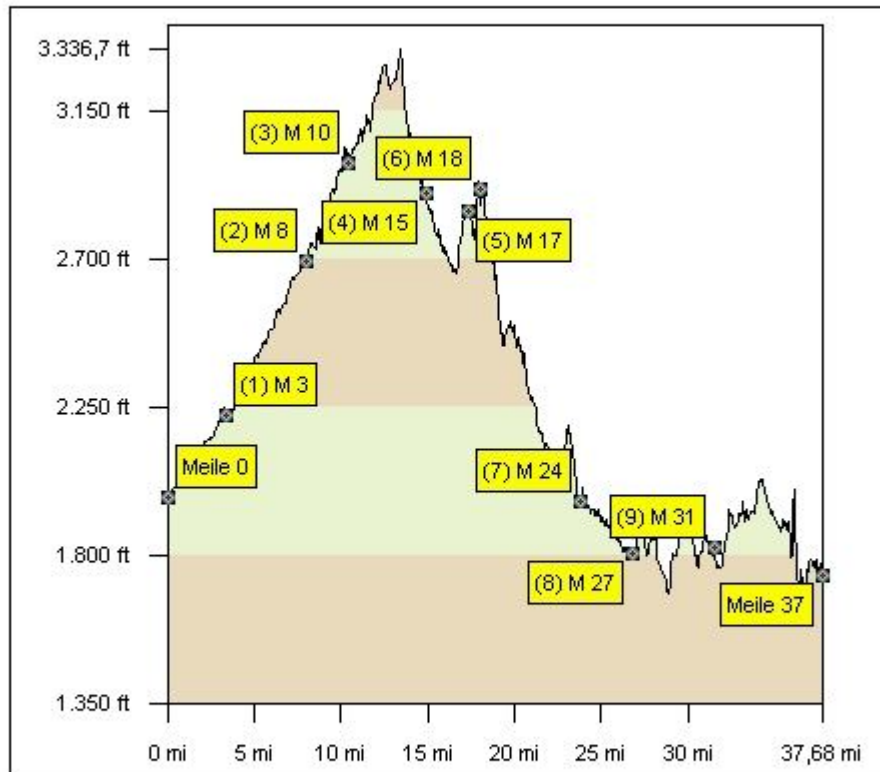
Beschaffenheit der Straße: Ca. 28 Meilen der Strecke sind ungeteert. Am Anfang ist die Straße eine breite, sehr gut befahrbare Dirtroad. Im weiteren Verlauf wird sie schmaler und kreuzt häufig diverse Washes. In diesem Abschnitt können tiefere Pfützen sein, evtl. auch Rinnsale. Das Flussbett des Castle Creek besteht aus Schotter und kleinen bis mittleren Steinen. Der Schotter kann teilweise etwas tief sein. Während der letzten Meilen, bevor man wieder den Teer erreicht, ist die Castle Hot Springs Road wieder eine breite Gravelroad, teilweise mit Washboard.

Erforderliches Fahrzeug: Es sollte ein Fahrzeug mit „High Clearance“ sein, 4WD war bei meinem Besuch nicht notwendig.

Höhenprofil:



DeLorme Topo USA® 7.0



Data use subject to license.

© DeLorme. DeLorme Topo USA® 7.0.

www.delorme.com

Die Karte wurde mit Topo USA von DeLorme www.delorme.com erstellt